



## Les amis du vieux château

Texte et illustrations de :

**Satomi Ichikawa**

Près du village de Nora il y a un vieux château abandonné, le château de la Grillère. Les gens du pays disent qu'il est hanté et n'osent pas s'en approcher. Nora, elle, ne croit pas à ces balivernes. Aussi, un beau jour d'été, elle part avec ses amis Maggie, la poupée, Pouh, l'ours, et Kiki, le chien, à la découverte de cette antique et imposante demeure.

### Lecture d'album Sciences Patrimoine

Niveau : CE1/CE2

#### Lecture intégrale sur 2 semaines

1. Entrée dans l'album : le lexique
2. Lecture : désordre concerté

#### 1<sup>ère</sup> séquence

##### Objectifs :

- ☞ Plonger les élèves dans l'univers lexical du château, avant la lecture de l'album et construire ainsi le monde de référence.
- ☞ Nommer des catégories de mots
- ☞ Faire appel aux connaissances antérieures

A partir de la 1<sup>ère</sup> de couverture, demander aux enfants de faire des hypothèses sur les mots qui doivent se trouver dans le texte de l'album en recentrant sur « le château » Que trouve-t-on dans un château ?

Demander un classement et nommer les catégories retenues

## Exemple : Propositions d'élèves et catégorisation

Les personnages	Les objets	Les pièces	En dehors du château	Autres
un roi une reine la princesse la fille du roi un prince des gardes des traîtres des chevaliers le bouffon du roi les serviteurs	un trésor le trône les armes une couronne un tapis des tonneaux de vin les armures de l'or des bijoux	une grande bibliothèque les chambres la salle à manger la cuisine la prison ....		

### Lecture d'images

Objectifs :

- ☞ connaître l'objet-livre
- ☞ anticiper sur la suite attendue après le titre et les illustrations de la première de couverture et de la quatrième.
- ☞ mettre en corrélation le titre et les illustrations : « Qui sont les amis du vieux château ? »

#### 1. Travail oral

Première de couverture « Que voit-on ? »

1er plan :

- fillette en vélo (Elle roule, où va t-elle ?)
- poupée, ours, chien (Qui sont-ils ?)
- panier avec guitare, baguette, gourde, duvet, sac à dos (Pour quoi faire ?)

2ème plan : - des champs (campagne)

dernier plan : -un village (château ou église ? / Est-ce le village de la fillette ou celui du château ?)

#### Quatrième de couverture

Bâtisse avec toit gris ardoise : château ?

(tours, écurie, tour d'angle, parc, mur qui entoure, tour de guet) Bas à droite : grille  
Château ? : OUI

Au loin, à l'horizon : un village (celui de la première ? Oui)

#### 2. Travail écrit

Faire produire quelques lignes : Que va nous raconter cet album ?

## 2<sup>ème</sup> séquence

### Le désordre concerté

« Ce type de présentation rompt avec la lecture linéaire, soit parce que le texte joue de cet ordre, soit parce que le maître choisit volontairement d'occulter les données premières du texte afin d'entraîner ses élèves à problématiser un texte. » Catherine Tauveron

Proposer la lecture de la situation initiale et de la situation finale.

Les comparer et proposer aux élèves de résoudre le problème suivant :

« Qui sont les amis du vieux château ? »

Travail écrit : établir une liste « des amis ».

## 3<sup>ème</sup> séquence

### Lecture d'image « la fête »

Lire une image, c'est repérer les éléments significatifs qui ont de l'importance pour le sens.

Or l'enfant s'attache souvent à de petits détails qui n'ont pas de rapport direct avec le sens, ou très peu.

"Lorsque l'élève regarde l'image en y recherchant des indices, il procède par fixations successives en s'attachant plus particulièrement à certains éléments au détriment des autres."

"l'image est un objet à explorer pour construire du sens".

Une **pédagogie du regard** s'impose pour aider les élèves à repérer dans l'image des indices porteurs de sens, pour bâtir des significations, pour mieux appréhender la globalité du récit.

- Proposer l'illustration de la page de droite .
- Qui sont ces personnages, que font-ils ?
- Distribuer le texte de gauche dont certaines parties ont été occultées. remplir les blancs.
- Débat sur l'interprétation de l'image : à quoi pouvait-on voir que c'était la fête ? Qui étaient donc les amis du vieux château ? Où Nora a-t-elle pu les rencontrer ?

## 4<sup>ème</sup> séquence

Lecture individuelle ( ou offerte par le maître, selon le niveau de lecture des élèves) de la visite du château.

Remplir un tableau lieux/personnages rencontrés.

## 5<sup>ème</sup> séquence

Relecture linéaire du récit et questionnaire oral visant la compréhension globale de l'histoire.

Etablir le « chemin de l'histoire » ( chronologie)

### Prolongements possibles

- Poser le problème scientifique :

Connaissez-vous un animal qui construit sa maison dans la ville ? dans le village ?

- Recherche de châteaux de la région

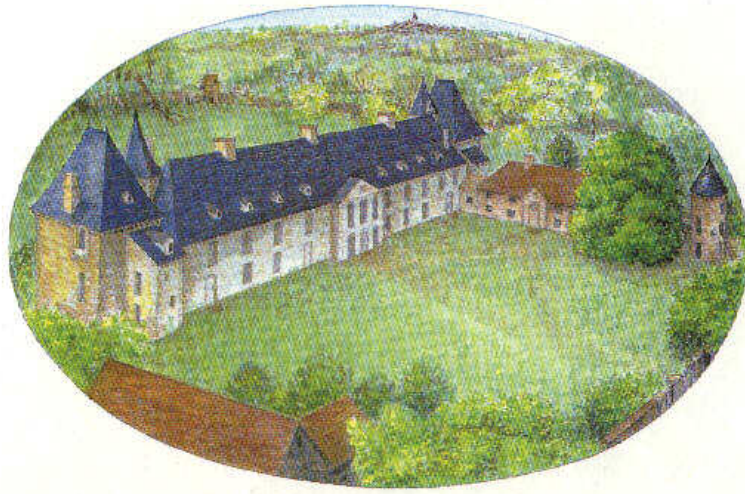


# 1Hypothèses de lecture



Observe attentivement la première et la quatrième de couverture.





9 782211 025102  
ISBN 2 211 025 10 2



Peux-tu imaginer l'histoire ?

.....

.....

.....

.....

.....

.....

.....

.....

.....

.....



## 2 Le début et la fin du récit

Voici le début du récit :

**D**u village de Nora, on voit très bien le château de la Grillère. Depuis très longtemps, racontent les villageois, personne n'habite plus cette antique demeure.

Et parce que des fantômes le hantent, on n'ose même pas s'en approcher. Quand l'orage gronde, ou par les lugubres journées d'hiver, on a vite fait de croire à ces histoires de revenants. Mais quand le soleil brille, comme il est beau, le château! Et puis d'ailleurs, est-ce donc vrai que personne ne l'habite?

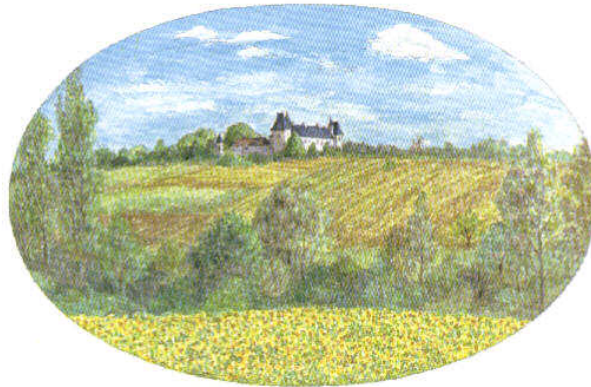
Nora voudrait en avoir le cœur net.

Alors un jour, pendant les grandes vacances, elle part en expédition avec ses trois amis, la poupée Maggie, l'ours Pouh et Kiki le chien. Leurs affaires chargées sur la bicyclette de Nora, tous quatre se mettent en route gaiement.

.../...



**Voici la fin du récit :**



De retour au village, Nora regardera désormais souvent le château de la Grillère, tout là-bas au bout des champs, paisible et solennel, mais elle ne le verra plus jamais comme avant.

A cause de tous ses amis qui y vivent, peut-être. Ou bien à cause des souvenirs qu'elle garde de la joyeuse nuit qu'elle y a passée.

Ce que Nora ignore, c'est que des souris vivent aussi au château.

Pace qu'elles passent l'été dehors, à manger du maïs dans les champs, elles n'ont pas pu venir à la fête.

Quel dommage pour tout le monde qu'elles aient raté ça !



Lis ces deux extraits.

Imagine ce qui a pu se passer.



Qui sont les nouveaux amis de Nora ?

.....

.....

.....

.....

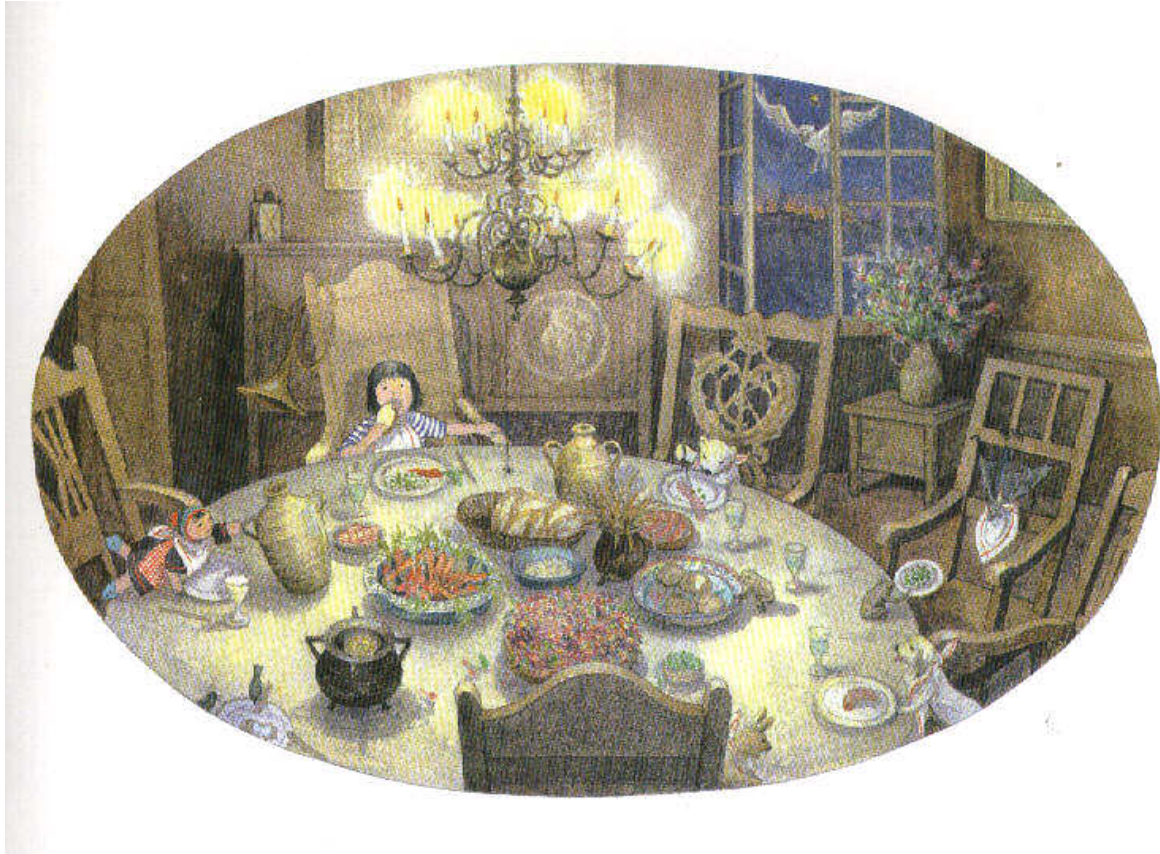
.....

.....

.....



### 3. Le début et la fin du récit



Complète le texte :

Ce soir-là, tous les .....du château se rassemblent – les....., la....., le....., l'....., les .....et, bon dernier, le.....

« Et maintenant, que la .....commence »

Assis autour de la grande table, on se prend pour des  
rois et des reines de l'ancien temps.

Et le vieux piano désaccordé joue aussi.



## 4. Les lieux.



Fais la liste des animaux rencontrés par Nora et précise où elle les a trouvés.

Les habitants du château	Leur lieu d'habitation

## Texte intégral de l'album :

Du village de Nora, on voit très bien le château de la Grillère. Depuis très longtemps, racontent les villageois, personne n'habite plus cette antique demeure.

Et parce que des fantômes le hantent, on n'ose même pas s'en approcher. Quand l'orage gronde, ou par les lugubres journées d'hiver, on a vite fait de croire à ces histoires de revenants. Mais quand le soleil brille, comme il est beau, le château! Et puis d'ailleurs, est-ce donc vrai que personne ne l'habite?

Nora voudrait en avoir le cœur net.

Alors un jour, pendant les grandes vacances, elle part en expédition avec ses trois amis, la poupée Maggie, l'ours Pouh et Kiki le chien. Leurs affaires chargées sur la bicyclette de Nora, tous quatre se mettent en route gaiement.

Arrivés au château de la Grillère, Nora pousse le lourd portail.

Iiiii...

Puis elle ouvre la porte de la maison. Iiii, ii...

Dans l'entrée, l'air est froid et humide. « Il y a quelqu'un? Ouh, ouh », crie Nora, un peu nerveuse.

Mais pas de réponse. Le courageux Kiki a déjà commence à monter l'escalier.

Dans la pièce suivante, tout est bleu - les murs, les rideaux, le couvre-lit ...

Même la belle dame du tableau est vêtue de bleu. « Oh ! Reine Bleue, voulez-vous danser avec moi ? »

montons encore un peu.

Peut-être trouverons-nous quelqu'un.

La chapelle est pleine d'oiseaux. Sur l'autel il y a un nid. Nora y compte trois oisillons.

« C'est bien ce que je pensais », dit Nora.

« Le château de la Grillère est habité ! »

On monte encore !

Attention à la marche.

Tout en haut de l'escalier en colimaçon, voilà le grenier

Tout en haut de l'escalier en colimaçon, voilà le grenier.

« Bonjour. Bienvenue dans mes appartements ! »

La chauve souris qui pend au plafond a une toute petite voix pointue.

« il y a encore quelqu'un qui vit ici. »

« Très bien ! » s'écrie Nora. « Il y a un tas de gens qui vivent au château.

Appelons tout le monde, et donnons une fête ce soir. »

Nora, suivie de Maggie, Pouh et Kiki, part à la recherche des autres habitants du château. Dans un coin du jardin se dresse une tour d'angle au toit pointu.

« Il doit y avoir quelqu'un là-bas aussi. Allons voir. »

« Il y a quelqu'un ? » Taratata!

Ding dong!

Boouuu!

Pouh souffle dans une trompette Maggie agite une cloche et Nora du cor de chasse. Alors un hibou blanc se penche fenêtré de la tour, pas très heureux qu'on le réveille en pleine sieste

« Quoi ? Une fête ? Si c'est le soir d'accord. Au revoir. » Et le sans attendre, disparaît dans sa tour.

Il est temps maintenant de préparer le fête. Devant une fenêtré des cuisines pousse un cerisier ; on cueille des cerises jusqu'à ce que le panier déborde.

« Goûtons voir si elles sont bonnes »

Pour la décoration, le parc ne manque pas de fleurs sauvages. Il suffit d'un gros bouquet, et la plus triste des pièce prend aussitôt un air de fête.

A l'autre bout du parc, une vieille tour de guet tombe en ruines.

« Il y a quelqu'un , » Un lapin passe la tête par une petite ouverture. « Monsieur Lapin, viendrez-vous ce soir à notre fête ? »

puis Nora fouille avec sa lampe l'obscurité de la cave. Au beau milieu de sa toile s'affaire Dame Araignée. Et dans l'ombre du mur de pierre, il y a deux crapauds.

« Viendrez-vous tous à notre fête ? »

Ce soir-là, tous les habitants du château se rassemblent — les oiseaux, la chauve-souris, le lapin, l'araignée, les crapauds et, bon dernier, le hibou « Et maintenant, que la fête commence »

Assis autour de la grande table, on se prend pour des rois et des reines de l'ancien temps.

Et le vieux piano désaccordé joue aussi.

Après avoir bien mangé, ils chantent et dansent sous la lune. Le château de la Grillère, qui se dresse sous le ciel nocturne, semble sourire. Peut-être songe-t-il aux fêtes splendides de jadis.

Tard dans la nuit, Nora et ses trois amis, épuisés d'avoir tant dansé, s'endorment dans la tour du hibou. d'une voix peut-être un peu timide, celui-ci leur chante une berceuse.

Le lendemain matin à l'aube, Nora et ses trois amis quittent le château de la Grillère.

Inhabité, dit-on ? Quelle erreur !

« Au revoir, les amis. Nous reviendrons. c'est promis. »

De retour au village, Nora regardera désormais souvent le château de la Grillère, tout là-bas au bout des champs, paisible et solennel, mais elle ne le verra plus jamais comme avant.

A cause de tous ses amis qui y vivent, peut-être. Ou bien à cause des souvenirs qu'elle garde de la joyeuse nuit qu'elle y a passée.

Ce que Nora ignore, c'est que des souris vivent aussi au château.

Pace qu'elles passent l'été dehors, à manger du maïs dans les champs, elles n'ont pas pu venir à la fête.

Quel dommage pour tout le monde qu'elles aient raté ça !



**Vivant : « Moi, je connais d'autres animaux qui construisent leur maison dans la ville »**

**DOMAINE DU VIVANT; DOMAINE DE LA MATIERE ET DES OBJETS**

Notions/Savoirs	Découverte des différents milieux	Observation des caractéristiques du vivant	Propriété des matériaux
Compétences	Population de la ville, du village : faune et flore  Habitats	Il y a des animaux qui vivent à l'intérieur des habitations humaines, sous le sol, en hauteur	Les animaux fabriquent, choisissent et transportent des matériaux pour la construction de leur habitat Il y a des matériaux légers mais résistants aux intempéries
Reconnaître des manifestations de la vie animale ou végétale, les relier à des grandes fonctions : croissance, nutrition, locomotion ...	- Reconnaître l'habitat des animaux de la ville. Où se trouve t-il ? - Se documenter sur l'alimentation des animaux répertoriés. - L'animal trouve t-il sa nourriture en ville ?	Etablir la relation entre ce qui recouvre le corps et le milieu respectif (eau, air, terre) Etablir la relation entre le mode de locomotion et le milieu respectif. Observer le transport des matériaux de construction de l'habitat et le transport de l'alimentation au sein de l'habitat Classer les animaux en fonction de leur habitat, de leur alimentation. La croissance des animaux est-elle importante ? La comparer à l'homme	L'habitat est-il évolutif ? Peut-il s'agrandir ?
Retrouver l'ordre des étapes du développement d'un animal ou d'un végétal.	Réaliser une installation in situ permettant l'observation des animaux vivant dans ou près des habitations (création de perchoirs, nichoirs, étude du sol du jardin de l'école, des insectes.) Participer à des animations autour d'un		

	thème ; les oiseaux, les insectes	
<b>Repérer quelques caractéristiques des milieux</b>	Localiser et observer animaux et végétaux sur le terrain et les recenser. Photographier les animaux, les dessiner Réaliser des élevages (souris, insectes - papillons, ténébrions, blattes, coccinelles - vers de terre, escargots)	
<b>Choisir des outils et des matériaux adaptés à une situation, à des techniques spécifiques</b>		Construire comme les animaux, des nids tressés, maçonnés ou entrelacés, des galeries, des terriers, une toile d'araignée... Construire pour les animaux des nichoirs, une boîte à insectes, un nid à insectes...
<b>Construire des maquettes simples</b>		
<b>LE LANGAGE AU CŒUR DES APPRENTISSAGES</b>		
<b>Participer à un échange collectif en acceptant d'écouter autrui, en attendant son tour de parole et en restant dans le propos de l'échange.</b>	<ul style="list-style-type: none"> <li>- recueil des conceptions des élèves, des suggestions, remarques et questions.</li> <li>- formulations de propositions</li> <li>- comparaison des propositions</li> <li>- argumenter et justifier les propositions</li> </ul> <p>S'exprimer sur les risques: plantes toxiques, allergies, piqûres d'insectes...</p>	
<b>Représenter un objet, un personnage</b>	Dessiner les animaux rencontrés. Installer les récoltes, les organiser et les représenter	
<b>Rappeler en se faisant comprendre un événement vécu collectivement</b>	Rappeler à l'ensemble de la classe les animaux vus dans la ville. Raconter les actions réalisées sur place, les actions à ne pas faire.	